

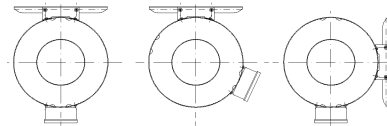
PAIGALDUS- JA KASUTUSJUHEND

**Antud juhend on järgmistele Östbergi ventilaatoritele:
CK 100, CK 125, CK160, CK 200, CK 250, CK 315**

KIRJELDUS

- Ventilaator on mõeldud puhta õhu transportimiseks ja neid ei tohi kasutada juhul kui transportitav õhk sisaldab plahvatusohtlike ja kergesti süttivaid aineid, tolmu ja tahma.
- Kanaliventilaator on asünkroonse välisrootormootoriga, millel on täielikult hooldusvabad kuullaagrid ning on töökindel ja hooldusvaba.
- Kondensaator on piiratud elueaga ja ventilaatori töökorras olemise tagamiseks tuleb kondensaator vahetada 45.000 töötundi järel (umbes 5 aastat). Katkine kondensaator võib põhjustada kahjustusi.
- Maksimaalse eluea saavutamiseks peab külma või niiskesse ruumi paigaldatud ventilaator töötama pidevalt.

- Ventilaatorit on lubatud paigaldada väliskeskkonda või niiskesse ruumi, tingimusel et ventilaatori korpus on varustatud kondensaadi äravooluga.
- Ventilaator on mõeldud etiketil näidatud pinge ja sageduse juures kasutamiseks.
- Ventilaatorit võib paigaldada nii horisontaal- kui vertikaalasendis.



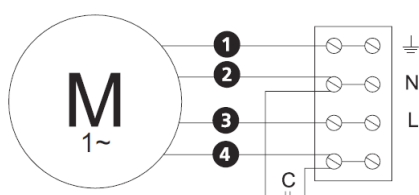
PAIGALDUS

- Ventilaatori paigaldamisel tuleb jälgida õhuvoolu suuna sedelit ventilaatori korpusel.
- Ventilaator on mõeldud kasutamiseks torusüsteemi vahel või peab olema varustatud kaitsevõrega, tagasivoolu- või sulgklapiga.
- Ventilaator tuleb paigaldada kindlalt ja liikumatult, kontrollida et peale paigaldamist ei jääks ventilaatorisse kõrvalisi esemeid.
- Ventilaator tuleb paigaldada nii et teenindus ja hooldus oleks võimalikult lihtne.
- Ventilaator tuleb paigaldada selliselt et vibratsioon ei kanduks edasi torusüsteemile või hoonele. Vibratsiooni tõkestamiseks kasuta spetsiaalseid kinnitusklambreid.
- Kiiruse reguleerimiseks võib paigaldada transformaatori, kiirusregulaatori või sagedusmuunduri koos siinusfiltriga.

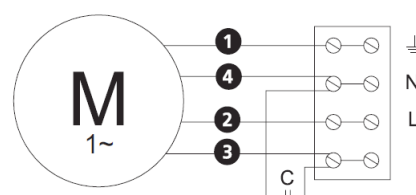
- Ühendusskeem elektriühenduste teostamiseks on klemmikarbil või tuleb eraldi kaasa.
- Ventilaatori elektriline paigaldus ja ühendus tuleb teha vastavalt kehtivatele kohalikele normidele ja reeglitele, mootor tuleb varustada maanduse ja mootorikaitsmega.
- Mootorikaitset tuleb alati kasutada, vaata ühendusskeemi.
- Paigaldust ja elektriühendust tohib teostada ainult väljaõpetatud spetsialist vastavalt paigaldusjuhiste ja -nõuetele.
- Elektriseadmed tuleb ühendada läheduses asuva pingevaba lüliti või lukustatava hoolduslülitiga.
- Külmas ruumis asuvad soojad torud ja soojas ruumis asuvad külmad torud tuleb soojustada.

ÜHENDUSSKEEM

4040001 Ühe faasiline



4040002 Ühe faasiline



- (M) = Mootor
1 = Kollane/roheline
2 = Must
3 = Sinine
4 = Pruun

KASUTAMINE

Enne ventilaator käivitamist kontrollige, et:

- Ventilaator on korrektselt paigaldatud ja elektriühendused õigesti teostatud ning mootorikaitse on vajadusel paigaldatud.
- Voolu ei ületa ventilaatori sildil toodud väärtus rohkem kui +5%.
- Ühenduspinge peab jääma vahemikku +6% kuni -10% nimipingest

- Ventilaatoris ei tohi olla kõrvalisi elemente ja ventilaatori käivitamisel ei tohi kosta kahtlast müra.
- Tuleb kontrollida et pöörlemissuund vastaks pöörlemissuunda näitavale sildile.

TRANSPORT

- Ventilaator on pakitud tehases pakendisse, mis kaitseb teda kriimustuste, mustuse ja transpordil tekkidavõivate kahjustuste eest ning selles pakendis peab ta säilima kuni paigaldamiseni.

- Pöörake tähelepanu teravatele servadele ja nurkadele.

HOOLDUS

- Enne hoolduse ja teenindamise algust veenduge, et toitepinge on välja lülitatud ja ventilaatori tiivik ei pöörle.
- Ventilaatorit peab vajadusel puhastama, kuid mitte harvem kui üks kord aastas, et vältida tööratata tasakaalust välja minemist, mis kahjustab otseselt laagreid.

- Ventilaatori laagrid on hooldusvabad ja vajaduse korral tuleb need asendada uutega.
- Ventilaatori puhastamiseks ei tohi kasutada survepesu ega kangeid lahusteid.
- Puhastamisel ei tohi vigastada tööratat ega eemaldada sellelt tehases paigaldatud tasakaalustus raskusi.
- Kontrollige, et ventilaator ei tee tööolukorras müra.

VIGADE OTSIMINE

- Veenduge et ventilaatorile tuleb pinge peale.
- Eemaldage toide ja kontrollige kas tööratas pöörleb vabalt.
- Kontrollige termokontakte/mootorikaitset. Juhul kui ülekuumenemiskaitse on rakendunud tuleb enne ventilaatori tööle lülitamist ülekuumenemise põhjus kõrvaldada. Suuremad mootorid (üle 1,6 A) on välja toodud termokontaktidega ja need tuleb kõik varustada välise mootorikaitsmega. Kui mootor on varustatud automaatse termokontaktiga, sulgub termokontakt peale mootori maha jahtumist automaatselt.

- Veenduge et kondensaator on ühendatud vastavalt ühendusskeemile (ainult 1-faasilised mootorid).
- Kui ventilaator endiselt ei tööta tuleb esimese asjana välja vahetada kondensaator.
- Juhul kui eelnevast abi ei olnud võtke ühendust ventilaatori tarnija või maaletoojaga.
- Kui ventilaator tagastatakse tarnijale, peab see olema puhastatud, mootorikaabel peab olema kahjustusteta ja kaasa tuleb anda detailne ülevaatusakt koos ventilaatori hooldusraamatuga.

GARANTII

- Tootja poolne garantii on 2 aastat. Garantii ei hõlma vales paigaldusest, hooldusest või kasutamistingimustest tulenevaid vigu või defekte.

Kuluosad, näiteks voolikud ja lödvikud, kondensaatorid ja laagrid, õhufiltrid jms., ei kuulu garantii alla.

PAIGALDUSKONSOOLIDE KINNITAMINE

Paigalduskonsoolide komplekt koosneb järgmistest osadest:

1. kaks paigalduskonsooli
2. neli isepuurivat kruvi

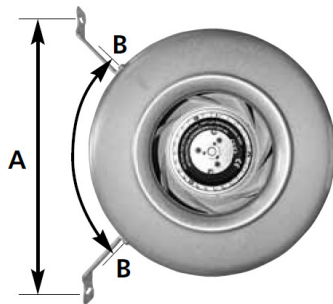
Paigalduskonsoole võib monteerida ventilaatori korpuse ühendusjoonel horisontaalselt mistahes kohta.

Allpool toodud tabelist leiate järgmise mõõdu:

- B** – paigalduskonsoolide vaheline kaugus
C – kaugus ühendusjoonest kruviauguni



- 1.** Märki ventilaatorile mõõt **B**, mis näitab paigalduskonsoolide vahekaugust.



- 2.** Märki mõõt **C**. Alusta ventilaatori korpuse ühendusjoonelt.

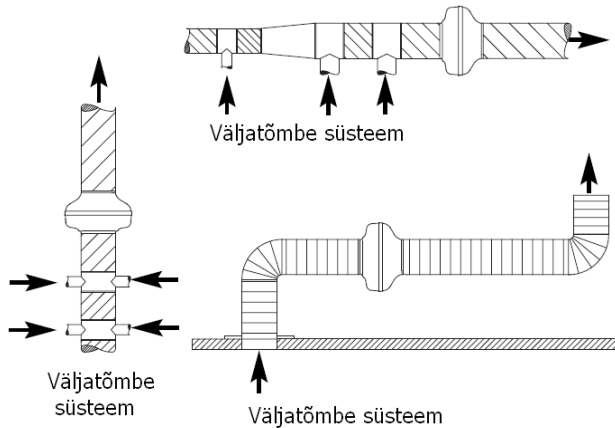


Ventilaator	A ± 2	B ± 2	C ± 1
100	277	185	18
125	277	185	15
160B	299	210	18
160C	323	248	17
200	323	248	18
250	323	248	18
315	350	275	17



- 3.** Kinnita paigalduskonsool isepuurivate kruvidega.

MONTEERIMISE JUHEND

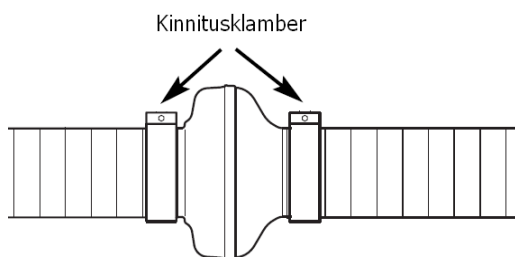


- 1.** Märki mõõt **A** seinale või katusele ja seejärel kinnita ventilaator.

Ventilaatori paigaldamisel kasuta spetsiaalseid vibratsiooni summutavaid kinnitusklambrid. Kinnitusklambrid MK on tehtud galvaniseeritud teraslehest ja on varustatud tihendava ja vibratsiooni summutava kummitihendiga. Kinnituskamber tagab ventilaatorile kerge ligipääsu vaatluseks ja hoolduseks. Võimalikud suurused: Ø 80, 100, 125, 160, 200, 250, 315, 355, 400, 500 ja 630 mm.



- 2.** Aseta õhukanalid ja ventilaator kokku.



- 3.** Paigalda ventilaatori mõlemale poolele vibratsiooni summutavad kinnitusklambrid.