



## CI 78

ART.NR. 116063

**NO MONTERINGS- OG BRUKERVEILEDNING**  
Styrepanel, trådløst

**SV MONTERINGS- OCH BRUKSANVISNING**  
Styrpanel, trådlös

**DA MONTERINGS- OG BRUGERVEJLEDNING**  
Kontrolpanel, trådløst

**FI ASENNUS- JA KÄYTTÖOHJEET**  
Ohjauspaneeli, langaton

**EN INSTALLATION AND OPERATION INSTRUCTIONS**  
Control panel wireless

NO

### 1 Om denne veiledningen

#### 1.1 Om enheten

Styrepanelet CI 78 kommuniserer med den trådløse adapteren som i sin tur kommuniserer med ventilasjonsenheten, slik at brukeren kan skifte mellom styrepanelets ulike driftsmodus.

#### 1.2 Advarsler

"Obs" brukes for å tydeliggjøre viktig informasjon.

### 2 Sikkerhet

#### 2.1 Direktiver

Enheten oppfyller følgende EU-direktiver:

- EMC-direktivet: 2004/108/EF
- Lavspenningsdirektivet: 2006/95/EF
- RTTE-direktivet: 1999/5/EF
- RoHS-direktivet: 2002/95/EF
- WEEE-direktivet: 2002/96/EF

#### 2.2 Symboler på enheten

CE-merking

Bruk av enheten er kanskje ikke lovlig i alle EU-medlemsland.

Avhendes i samsvar med WEEE-direktivet 2002/96/EC (kassering av elektrisk og elektronisk utstyr).

#### 2.3 Generelle sikkerhetsanvisninger

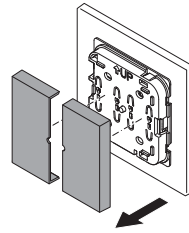
- Enheten er bare beregnet for innendørs bruk.
- Enheten må ikke utsettes for regn eller fukt fordi det kan oppstå kortslutning. Kortslutning kan forårsake brann eller elektrisk støt.
- Enheten kan bare brukes ved en temperatur på mellom 0 °C og 40 °C.
- Enheten skal bare rengjøres med en myk, fuktig klut.
- Bruk aldri rengjøringsmidler som inneholder slipemidler eller kjemikalier.
- Enheten må ikke males.

### 3 Montering

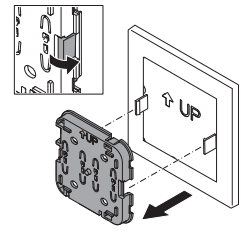
#### 3.1 Klargjøring

Ikke plasser enheten i en metallkledning.

Hvis enheten ikke skal plasseres på en innfelt veggboкс, må veggen klargjøres:



1. Trekk knappene ut av enheten



2 Løsne klemmene og skill enheten fra monteringsplaten.

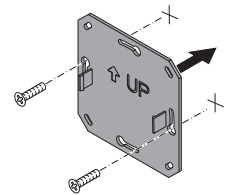
3 Ved bruk av skruer: Klargjør veggen ved behov. Bruk monteringsplaten som mal.

4 Ved bruk av teip:

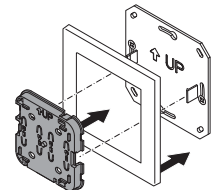
- Fjern folien fra den dobbeltsidige teipen.
- Sørg for at overflaten er plan og ren.

#### 3.2 Monteringsprosedyre

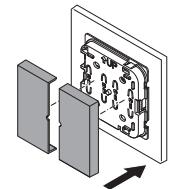
- Plasser enheten/monteringsplaten
- Ved bruk av skruer: Fest monteringsplaten med skruene.



3 Plasser enheten på monteringsplaten. Pass på at "OPP" er i samme retning både på monteringsplaten og enheten.

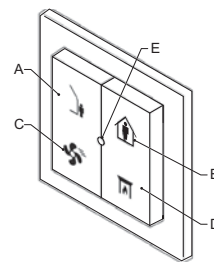


4 Monter knappene på plass igjen.



#### 3.3 Opstart

- AWAY
- HOME
- Timer
- FIREPLACE
- Statusindikator



1 Forutsetning: Adapter CI 75 må være installert og konfigurert.

2 Start appen Flexit GO på din mobile enhet og koble til produktet.

3 Når hjemskjermet vises, går du til Øvrige/Tilleggsfunksjoner/Trådløst tilbehør.

4 Trykk på **Valgt enhet** under overskriften **Legg til trådløs enhet**.

Velg deretter **CI 78 Styrepanel 1** hvis du ikke har installert noen tidligere, ellers velger du neste tilgjengelige nr.

5 Når **Status for innlæringsprosedyre** har skiftet til **Start innlæringsprosedyren** (se bilde), trykker du på A og B til statusdioden E blinker grønt.

Enheten er nå koblet sammen med produktet, dette vises i listen **Tilkoblede enheter** etter noen få sekunder. For å legge til flere enheter, gjenta prosessen.

Trådløst tilbehør	
Legg til trådløs enhet	
Valgt enhet	CI78 - Styrepanel 1 >
Status for innlæringsprosedyre	
Start innlæringsprosedyren	
Tilkoblede enheter	
CI78 - Styrepanel 1	Nei
CI78 - Styrepanel 2	Nei
CI78 - Styrepanel 3	Nei
CI77 - Fuktføler 1	Nei
CI77 - Fuktføler 2	Nei
CI77 - Fuktføler 3	Nei
CI76 - CO2-føler	Nei
CI79 - Trykkløser	Nei

### 4 Beskrivelse

#### 4.1 Bruksområde





Enheten er konstruert med tanke på å angi ventilasjonsnivå gjennom viftehastigheten, på bakgrunn av inndata fra brukeren.

#### 4.2 Driftsprinsipp

Ved hjelp av knappene kan du angi ønsket viftemodus for ventilasjonsanlegget. Styrepanelet kommuniserer med den trådløse adapteren som i sin tur kommuniserer med ventilasjonsanlegget.

## 4.2.1 Ventilasjonshastigheter og moduser

Ventilasjonsanlegget går i én av følgende moduser. I hver av modusene stiller styringssystemet ventilasjonsanlegget på et konfigurert ventilasjonsnivå.

- AWAY:  Beregnet for bruk når ingen er i bygningen over lengre perioder.
- HOME:  Beregnet for vanlig bruk når det oppholder seg folk i bygningen.
- HIGH (midlertidig):  Beregnet for bruk når det er midlertidig behov for mer ventilasjon.
- FIREPLACE (midlertidig):  Beregnet for midlertidig bruk sammen med et ildsted.

Ønsket varighet av midlertidige moduser kan angis i Flexit GO-appen.

## 4.3 Optiske signaler

Statusindikator		
<b>Oppstart</b>		
Strømstart	Oransje	1 blink
<b>Status</b>		
OK	Grønn	
Dårlig batteri	Oransje	1 blink
<b>Samhandlingsrespons</b>		
Endret modus	Grønn	1 blink
Tilkoblet		2 blink
Kommunikasjonsfeil	Rød	1 blink

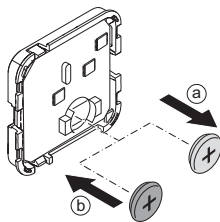
## 5 Betjening

1 Trykk på ønsket knapp.  
Enheden viser resultatet på statusindikatoren.

## 6 Skifte batteri

(Du finner flere illustrerte anvisninger i avsnitt 3)

- 1 Fjern knappene fra enheten.
  - 2 Løsne klemmene og skill enheten fra monteringsplaten.
  - 3 Skift batteri
  - a Ta ut det gamle batteriet.
  - b Sett inn det nye batteriet.
- Lysdioden lyser oransje en kort stund.  
4 Plasser enheten på monteringsplaten.  
5 Monter knappene på plass igjen.



## 7 Tekniske data

### 7.1 Mål

Generelle mål (h x b x d): 84 x 84 x 15 mm  
Vekt: ± 125g

### 7.2 Omgivelsesforhold

Driftstemperatur: 0 til 40 °C  
Temperatur ved transport og oppbevaring: -20 til 55 °C  
Relativ fuktighet: 0-90 %, uten kondens  
IP-klassifisering (IEC60529): IP30

### 7.3 Batterispesifikasjon

Type: CR2032

### 7.4 Spesifikasjoner trådløs tilkobling

Kommunikasjonsfrekvens: 868,3 MHz  
Avgitt effekt: Minst 0 dBm.  
Det er ikke tillatt å bruke enheten utenfor Europa.

Våre produkter er i kontinuerlig utvikling og vi forbeholder oss derfor retten til endringer. Vi tar også forbehold om eventuelle trykkfeil som måtte oppstå.


SV

## 1 Om denna manual

### 1.1 Om enheten

CI 78 styrpanel kommuniserer med den trådløse adaptoren, som i sin tur trådløst kommuniserer med ventilasjonsenheden, så att användaren kan växla mellan styrpanelens olika driftlägen.

### 1.2 Varningar




 "Obs" används för att tydliggöra viktig information.

## 2 Säkerhet

### 2.1 Direktiv

Enheden uppfyller följande EG-direktiv:  
• EMC-direktivet: 2004/108/EG  
• Lågspänningsdirektivet: 2006/95/EG  
• RTTE-direktivet: 1999/5/EG  
• RoHS-direktivet: 2002/95/EG  
• WEEE-direktivet: 2002/96/EG

### 2.2 Symboler på enheten

-  CE-märkning
-  Användandet av enheten är kanske inte lagligt i alla länder.
-  Kassera enheten i enlighet med EG-direktiv 2002/96/EG (WEEE).

### 2.3 Allmänna säkerhetsanvisningar

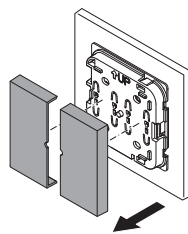
- Enheden är endast utformad för inomhusbruk.
- Utsätt inte enheten för regn eller fukt, då det kan medföra kortslutning. Kortslutning kan orsaka risk för brand eller elstöt.
- Enheden används mellan 0 °C och 40 °C.
- Använd endast en mjuk fuktig trasa vid rengöring av enheten.
- Använd aldrig slipmedel eller kemiskt rengöringsmedel.
- Måla inte enheten.

## 3 Installation

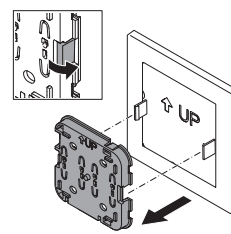
### 3.1 Förberedelse

 Placera inte enheten i ett metallhölje.

Om enheten inte placeras på en vägglåda för infälld montering, ska väggen förberedas:



1 Dra knapparna från enheten.

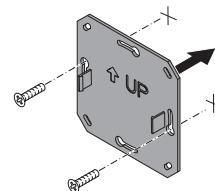


2 Lossa klämmorna och separera enheten från monteringsplattan.

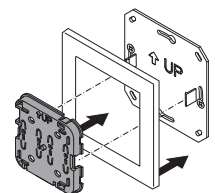
- 3 Om skruvar används: förbered väggen vid behov. Använd monteringsplattan som mall.
- 4 Om tejp används:
  - a. Ta bort folien från den dubbelhäftande teipen.
  - b. Se till att ytan är platt och ren.

### 3.2 Installationsprocedur

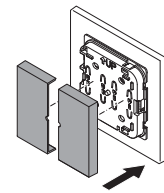
- 1 Placera enheten/monteringsplattan
- 2 Om skruvar används: sätt fast monteringsplattan med skruvarna.



- 3 Placera enheten på monteringsplattan. Se till att "UP" är i samma riktning på både monteringsplattan och enheten.

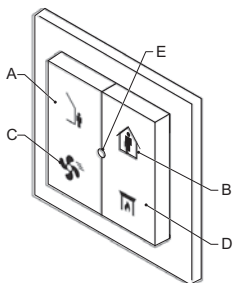


- 4 Montera knapparna.



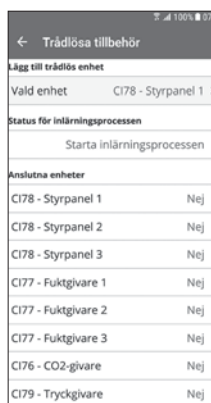
### 3.3 Uppstart

- A: AWAY-knapp
- B: HOME-knapp
- C: Timer-knapp
- D: FIREPLACE-knapp
- E: Statuslysdiod



- 1 Förutsättning: Adapter CI 75 måste vara installerad och konfigurerad.
- 2 Starta appen Flexit GO på din mobila enhet och anslut till produkten.
- 3 När hemskärmen dyker upp går du till [Övrigt/Tillägsfunktioner/Trådlösa tillbehör](#).

- 4 Tryck på **Vald enhet** under rubriken **Lägg till trådlös enhet**. Välj därefter **CI 78 Styrpanel 1** om du inte har installerat någon tidigare, annars väljer du nästa lediga nr.
- 5 När **Status för inlärningsprocessen** växlat till **Starta inlärningsprocessen** (se bild) trycker du in knapp A och B och håller dem intryckta tills statuslysdioden E blinkar grönt. Enheten är nu ihopkopplad med produkten vilket efter några sekunder framgår i listan **Anslutna enheter**. För att lägga till fler enheter så upprepar du processen.



## 4 Beskrivning

### 4.1 Användningsområde

Enheten är avsedd att ställa in ventilationsnivån genom fläkthastigheten, baserat på kundens val.

### 4.2 Arbetsprincip

Styrpanelens knappal justerar önskat fläktiläge. Styrpanelen kommunicerar med den trådlösa adaptern, som i sin tur trådlöst kommunicerar med ventilationsenheten.

### 4.2.1 Ventilationshastigheter och lägen

Ventilationssystemet går i ett av följande lägen. I varje läge ställer styrenheten in ventilationssystemet i en konfigurerad ventilationsnivå.

- AWAY: Används när byggnaden inte är i bruk under en längre period.
- HOME: Används när byggnaden är i normalt bruk.
- HIGH (tillfälligt): Används vid ett tillfälligt förhöjt ventilationsbehov.
- FIREPLACE (tillfälligt): Används tillfälligt tillsammans med en eldstad.

Önskad varaktighet för tillfälliga lägen kan ställas in i Flexit GO-appen.

### 4.3 Visuella signaler

	Statuslysdiod	
<b>Uppstart</b>		
Ström på	Orange	1 blinkning
Status		
OK	Grön	
Låg batterinivå	Orange	1 blinkning
<b>Svar på interaktion</b>		
Läge ändrat	Grön	1 blinkning
Koppling lyckades		2 blinkningar
Kommunikationsfel	Röd	1 blinkning

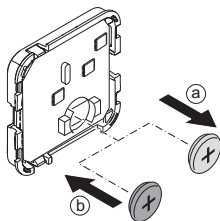
## 5 Drift

- 1 Tryck på önskad knapp. Enheten visar resultatet på statuslysdioden.

## 6 Byte av batteri

(Se avsnitt 3 för mer visuella anvisningar)

- 1 Ta bort knapparna från enheten.
- 2 Lossa klämmorna och separera enheten från monteringsplattan.
- 3 Byte av batteri
  - a Ta bort det gamla batteriet.
  - b Sätt dit det nya batteriet.
- 4 Placera enheten på monteringsplattan.
- 5 Montera knapparna.



## 7.2 Omgivningskrav

- Drifttemperatur: 0 till 40 °C
- Temperatur vid transport och lagringsområde: -20 till 55 °C
- Relativ luftfuktighet: 0-90 %, icke-kondenserande
- Kapslingsklass (IEC60529): IP30

## 7.3 Batterispecifikationer

- Typ: CR2032

## 7.4 Specifikationer för trådlös anslutning

- Kommunikationsfrekvens: 868,3 MHz
- Uteffekt: minst 0 dBm
- Obs. Använd ej enheten utanför Europa.

Våra produkter utvecklas ständigt och vi förbehåller oss därför rätten till ändringar. Vi tar inte heller ansvar för eventuella feltryck.

DA

## 1 Om denne manual

### 1.1 Om enheden

CI 78-kontrolpanelet er en brugergrænseflade til et ventilationssystem. Enheden gør det muligt for brugeren at skifte mellem forskellige driftstilstande på styreenheden.

### 1.2 Advarsler

"Bemærk" bruges til at fremhæve yderligere oplysninger.

## 2 Sikkerhed

### 2.1 Direktiver

- Enheden opfylder følgende EF-direktiver:
- EMC-direktivet: 2004/108/EF
- Lavspændingsdirektivet: 2006/95/EF
- RTTE-direktivet: 1999/5/EF
- RoHS-direktivet: 2002/95/EF
- WEEE-direktivet: 2002/96/EF

### 2.2 Skilte på enheden

- CE-mærkning
- Brug af enheden er muligvis ikke tilladt i alle medlemslande.
- Bortskaffes iht. det Europæiske Fællesskabs direktiv 2002/96/EF (WEEE).

### 2.3 Generelle sikkerhedsanvisninger

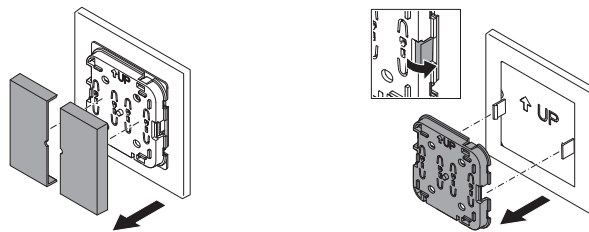
- Enheden er udelukkende beregnet til indendørs brug.
- For at undgå kortslutning må enheden ikke udsættes for regn eller fugt. Kortslutning kan forårsage brand eller elektrisk stød.
- Enheden kan kun anvendes ved mellem 0 og 40 °C.
- Enheden må kun rengøres med en blød og fugtig klud.
- Brug aldrig slibemidler eller kemiske rengøringsmidler.
- Mal ikke enheden.

## 3 Installation

### 3.1 Klargøring

Enheden må ikke installeres i et metalkabinnet.

Hvis enheden ikke installeres i et indbygget vægkabinnet, skal væggen klargøres:



1. Træk knapperne af enheden
2. Løsn clipsen, og fjern enheden fra monteringspladen.

3 Ved brug af skruer: klargør om nødvendigt væggen. Brug monteringspladen som skabelon.

- 4 Ved brug af tape:
  - a. Fjern folien fra den dobbeltklæbende tape.
  - b. Sørg for, at overfladen er jævn og ren.

## 7 Tekniske data

### 7.1 Mått

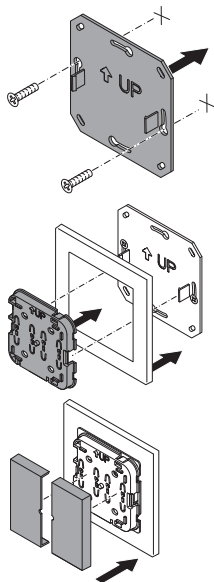
- Totala mått (h x b x d): 84 x 84 x 15 mm
- Vikt: ± 125 g

### 3.2 Installationsprocedure

- 1 Placer enheden/monteringspladen
- 2 Ved brug af skrue: fastgør monteringspladen med skrueerne.

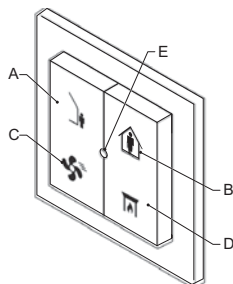
3 Placer enheden på monteringspladen. Sørg for, at "UP" vender i samme retning på monteringspladen som på enheden.

4 Placer knapperne.



### 3.3 Opstart

- A: AWAY-knap
- B: HOME-knap
- C: Timerknap
- D: FIREPLACE-knap
- E: Statusdiode



1 Forudsætning: Adapter CI 75 skal være installeret og konfigureret.

2 Start Flexit GO-appen på din mobile enhed og kobl til produktet.

3 Når hjemskærmen dukker op, skal du gå til Andet/ Tilægsfunktioner/Trådløst tilbehør.

4 Tryk på **Valgt enhed** under underskriften **Tilføj trådløs enhed**. Vælg derefter **CI 78 Betjeningspanel 1**, hvis du ikke har installeret nogen før. Ellers vælger du næste ledige nr. 5. Når **Status for indlæringsprocedure** har skiftet til **Start indlæringsproceduren** (se billede), skal du trykke på knap A og B og holde dem inde, indtil statuslysdioden E blinker grønt.

Enheden er nu koblet sammen med produktet, hvilket efter nogle sekunder fremgår af listen over **Tilkoblede enheder**. Gentag processen for at tilføje flere enheder.



## 4 Beskrivelse

### 4.1 Anvendelsesformål

Enheden er konstrueret til at regulere ventilationsniveauet ved hjælp af ventilatorhastigheden baseret på brugerinput.

### 4.2 Funktionsprincip

Den ønskede ventilatortilstand for ventilationssystemet kan indstilles ved hjælp af knapperne. Kontrolpanelet kommunikerer med den trådløse adapteren som hjælp af trådløs kommunikation regulerer ventilationssystemet.

#### 4.2.1 Ventilationshastigheder og tilstande

Ventilationssystemet kører i en af følgende tilstande. I hver af disse tilstande indstiller styreenheden ventilationssystemet til et konfigureret ventilationsniveau.

- AWAY: Beregnet til brug, når bygningen er tom i længere perioder.
- HOME: Beregnet til normal brug, når der er beboere i bygningen.
- HIGH (midlertidig): Beregnet til brug ved et højere midlertidigt ventilationsbehov.
- FIREPLACE (midlertidig): Beregnet til midlertidig brug sammen med en pejs.

Den ønskede varighed af midlertidige tilstande kan indstilles i Flexit GO-appen.

### 4.3 Visuelle signaler

	Statusdiode	
<b>Opstart</b>		
Tænding	Orange	1 blink
Status		
OK	Grøn	
Lavt batteri	Orange	1 blink
<b>Interaktionsrespons</b>		
Tilstand ændret	Grøn	1 blink
Forbindelse etableret		2 blink
Kommunikationsfejl	Rød	1 blink

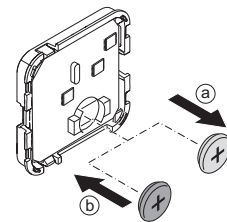
## 5 Betjening

1 Tryk på den ønskede knap. Enheden viser resultatet med statusdioden.

## 6 Udskiftning af batteriet

(Se mere visuelle instruktioner i afsnit 3)

- 1 Fjern knapperne fra enheden.
- 2 Løsn clipsen, og fjern enheden fra monteringspladen.
- 3 Udskiftning af batteriet
  - a Fjern det gamle batteri.
  - b Indsæt det nye batteri.
- LED-lampen lyser kortvarigt orange.
- 4 Placer enheden på monteringspladen.
- 5 Placer knapperne.



## 7 Tekniske data

### 7.1 Mål

Samlede mål (H x B x D): 84 x 84 x 15 mm  
Vægt: ± 125 g

### 7.2 Omgivelsesforhold

Driftstemperatur: 0 til 40 °C  
Forsendelses- og opbevaringstemperatur: -20 til 55 °C  
Relativ luftfugtighed: 0-90 %, ikke-kondenserende  
Kapslingsklasse (IEC 60529): IP30

### 7.3 Batterispecifikationer

Type: CR2032

### 7.4 Specifikationer for trådløs tilslutning

Kommunikationsfrekvens: 868,3 MHz  
Udgangseffekt: min. 0 dBm.  
Enheden må ikke anvendes uden for Europa.

Vores produkter udvikles løbende, og vi forbeholder os derfor retten til ændringer. Vi fralægger os endvidere ethvert ansvar for eventuelle trykfejl.



## 1 Tietoja tästä oppaasta

### 1.1 Tietoja tästä laitteesta

CI 78-ohjauspaneeli viestii langattoman sovittimen kanssa, joka puolestaan viestii langattomasti ilmastointiyksikön kanssa, jotta käyttäjä voi vaihdella eri käyttötilojen välillä ohjauspaneelissa.

### 1.2 Varoitukset

"Huomautus" korostaa lisätietoja.

## 2 Turvallisuus

### 2.1 Direktiivit

Tämä laite täyttää seuraavien EY-direktiivien vaatimukset:

- EMC-direktiivi: 2004/108/EY
- Pienjännittdirektiivi: 2006/95/EY
- Radio- ja telepäätelaitedirektiivi: 1999/5/EY
- RoHS-direktiivi: 2002/95/EY
- Sähkö- ja elektroniikkalaiteromudirektiivi: 2002/96/EY

### 2.2 Laitteessa olevat merkinnät

- CE-yhdenmukaisuusmerkintä
- Laitteen käyttö ei välttämättä ole laillista kaikissa jäsenvaltioissa.
- Hävitettävä Euroopan yhteisön direktiivin 2002/96/EY (sähkö- ja elektroniikkalaiteromudirektiivi) mukaisesti.

### 2.3 Yleisiä turvaohjeita

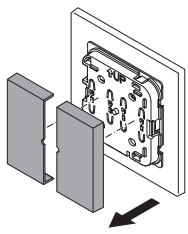
- Laite on tarkoitettu käytettäväksi vain sisätiloissa.
- Oikosulun välttämiseksi laite on suojattava sateelta ja kosteudelta. Oikosulku voi aiheuttaa tulipalon tai sähköiskun vaaran.
- Laitetta on käytettävä lämpötilassa 0–40 °C.
- Laitteen puhdistamiseen saa käyttää vain pehmeää ja kosteaa liinaa.
- Älä käytä hankaavia tai kemiallisia puhdistusaineita.
- Laitetta ei saa maalata.

## 3 Asennus

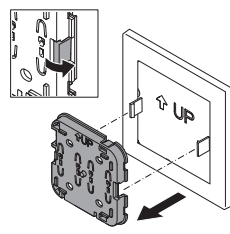
### 3.1 Valmistelu

Laitetta ei saa sijoittaa metallikoteloon.

Jos et asenna laitetta oppoaosteeseen seinärasiaan, valmistele seinä:



1. Vedä painikkeet yksiköstä.



2. Irrota klipsit ja erota yksikkö asennuslevystä.

3. Jos käytät ruuveja, valmistele seinä tarvittaessa. Käytä asennuslevyä mallina.

4. Jos käytät tarranauhaa:

- Poista kalvo tarranauhan toiselta puolelta.
- Varmista, että pinta on tasainen & puhdas.

### 3.2 Asennus

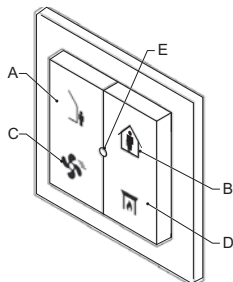
- Laita laite/asennuslevy paikalleen.
- Jos käytät ruuveja: kiinnitä asennuslevy niiden avulla.

3. Aseta laite asennuslevylle. Varmista, että "UP" on samaan suuntaan asennuslevyssä ja yksikössä.

4. Laita painikkeet paikoilleen.

### 3.3 Käyttöönotto

- AWAY-painike
- HOME-painike
- HIGH-painike
- FIREPLACE-painike
- Tilan merkkivalo



1. Edellytys: CI 75 -sovittimen on oltava asennettuna ja määritetty.

2. Käynnistä Flexit GO -sovellus mobiililaitteestasi ja yhdistä laitteeseen.

3. Kun aloitusruutu tulee näkyviin, siirry kohtaan [Lisää/Lisätoiminnot/Langattomat lisäosat](#).

4. Paina **Lisää langaton laite** -kohdassa **Valittu laite**. Valitse sen jälkeen **CI 78 Ohjauspaneeli 1**.

Ohjauspaneeli 1, jos et ole asentanut sellaista aiemmin, muuten valitse seuraavaan vapaan numeron.

5. Kun **Paritusprosessin tila** muuttuu muotoon **Aloita pariutuminen** (katso kuva), paina painikkeita A ja B ja pidä niitä painettuina, kunnes tilaledi E vilkkuu vihreänä.

Yksikkö on nyt liitetty tuotteeseen, ja se näkyy muutaman sekunnin kuluttua kytkettyjen yksiköiden luettelossa. Toista prosessi, jos haluat lisätä useita yksiköitä.

## 4 Kuvaus

### 4.1 Käyttötarkoitus

Laite on suunniteltu asettamaan ilmanvaihtotaso puhallinnopeuden avulla käyttäjän syytteen perusteella.

### 4.2 Toimintaperiaate

Ohjauspaneelin painikevalinta säätää toivotun puhallintilan. Ohjauspaneeli viestii langattoman sovittimen kanssa, joka puolestaan viestii ilmastointiyksikön kanssa.

#### 4.2.1 Ilmanvaihdon nopeudet ja käyttötilat

Ilmanvaihtojärjestelmä toimii jossain seuraavista käyttötiloista. Jokaisessa tilassa ohjauslaite asettaa tuuletusjärjestelmän konfiguroidulle ilmanvaihtotasolle.

- AWAY: Tarkoitettu käytettäväksi, kun rakennus on tyhjiillään pitkän aikaa.
- HOME: Tarkoitettu normaaliin käyttöön, kun rakennus on asuttuna.
- HIGH (tilapäinen): Tarkoitettu käytettäväksi, kun tarvitaan tilapäisesti korkeampaa ilmanvaihdon tehoa.
- FIREPLACE (tilapäinen): Tarkoitettu tilapäiseen käyttöön, kun samanaikaisesti on käytössä takka.

Haluttu väliaikaisen tilan kesto voidaan asettaa Flexit GO -sovelluksen avulla.

### 4.3 Visuaaliset signaalit

Tilan merkkivalo		
<b>Käynnistys</b>		
Virta	Oranssi	1 välähdys
Tila		
OK	Vihreä	
Alhainen akun teho	Oranssi	1 välähdys
<b>Vastaus</b>		
Tila muutettu	Vihreä	1 välähdys
Liitos onnistunut		2 välähdystä
Kommunikaatiovirhe	Punainen	1 välähdys

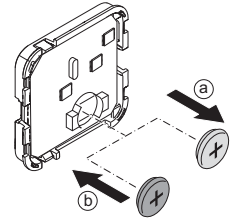
### 5 Käyttö

1. Paina haluamaasi painiketta. Laite näyttää tuloksen LED-tilassa.

### 6 Pariston vaihtaminen

(Katso kuvalliset ohjeet osiosta 3.)

- Poista painikkeet laitteesta.
- Irrota klipsit ja erota yksikkö asennuslevystä.
- Pariston vaihtaminen
  - Poista vanha paristo.
  - Aseta uusi paristo tilalle.
- LED-valo palaa hetken oranssina.
- Aseta laite asennuslevylle.
- Laita painikkeet paikoilleen.



### 7 Tekniset tiedot

#### 7.1 Mitat

Kokonaismitat (K x L x S): 84 x 84 x 15 mm  
Paino: ± 125 g

#### 7.2 Ympäristön olosuhteet

Käyttölämpötila-alue: 0–40 °C  
Kuljetus- ja varastointilämpötila: –20 ... 55 °C  
Lämpötila-alue: 0–90 %, tiivistymätön  
Suhteellinen kosteus: 0–90 %, tiivistymätön  
Kotelointiluokka (IEC60529): IP30

#### 7.3 Paristotiedot

Tyyppi: CR2032

#### 7.4 Langattoman yhteyden tiedot

Tietoliikennetaajuus: 868,3 MHz  
Lähtöteho: vähintään 0 dBm  
Laitetta ei saa käyttää Euroopan ulkopuolella.

Tuotteitamme kehitetään jatkuvasti. Sen vuoksi pidämme oikeuden muutoksiin. Emme myöskään vastaa mistään mahdollisista painovirheistä.

EN

## 1 About this manual

### 1.1 About the device

The CI 78 control panel communicates with the wireless adapter, which in turn is in wireless communication with the ventilation unit, so that the user can change between the different operating positions on the control panel.

### 1.2 Admonitions

"Note" is used to highlight additional information.

## 2 Safety

### 2.1 Directives

The device meets the following EC directives:

- EMC directive: 2004/108/EC
- Low voltage directive: 2006/95/EC
- RTTE directive: 1999/5/EC
- RoHS directive: 2002/95/EC
- WEEE directive: 2002/96/EC

### 2.2 Signs on the unit

CE marking of conformity

Use of the device may not be legal in every member state.

Dispose according to European Community Directive 2002/96/EC (WEEE).

### 2.3 General safety instructions

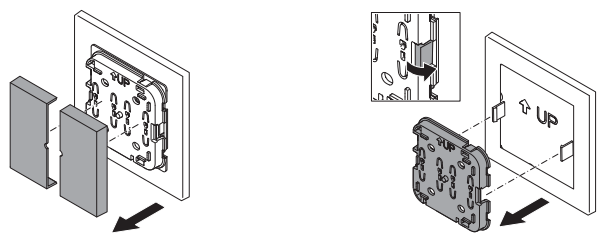
- The device is designed for indoor use only.
- Do not expose the device to rain or moisture, to avoid short circuit. Short circuit may cause fire or electric shock hazard.
- Operate the device between 0°C and 40°C.
- For cleaning of the device use a soft damp cloth only.
- Never use any abrasive or chemical cleaner.
- Do not paint the device.

### 3 Installation

#### 3.1 Preparation

Do not place the device in a metal casing.

If not placing on a flush mounted wall box, prepare the wall:



1. Pull the buttons from the unit
2. Loosen the clips and separate the unit from the mounting plate.

3 If using screws: prepare the wall, if needed. Use the mounting plate as a template.

4 If using tape:

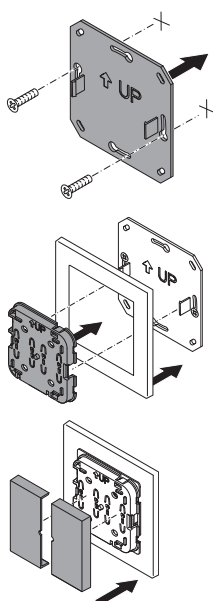
- a. Remove the foil from the double-sided tape.
- b. Make sure that the surface is flat & clean.

#### 3.2 Installation procedure

- 1 Place device / mounting plate
- 2 If using screws: fasten the mounting plate using the screws.

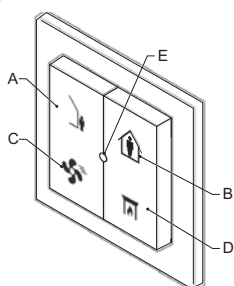
3 Place the device onto the mounting plate. Make sure that "UP" is in the same direction on both the mounting plate and the unit.

4 Place the buttons.



#### 3.3 Commissioning

- A: Away button
- B: Home button
- C: Timer button
- D: Fireplace button
- E: Status LED



- 1 Prerequisite: Adapter CI 75 must be installed and configured.
- 2 Launch the Flexit GO app on your mobile device and connect to the product.
- 3 When the home screen appears, go to **More/Additional functions/Wireless accessories**.
- 4 Press **Chosen device** under the heading **Add wireless device**.



- 5 Then choose **CI 78 Control Panel 1** if you have not installed any previously, otherwise choose the next available no.
- 5 When the **Pairing process status** has switched to **Start pairing procedure** (see image), press and hold down button A and B until the status LED E flashes green. The device is now connected with the product, which is shown in the **Connected devices list** after a few seconds. To add more devices, repeat the process.

### 4 Description

#### 4.1 Intended use

The device is designed to set the level of ventilation through the fan speed, based on user input.

### 4.2 Working principle

The button selector on the control panel adjusts to the required fan position. The control panel communicates with the wireless adapter, which in turn is in wireless communication with the air handling unit.

#### 4.2.1 Ventilation speeds and modes

The ventilation system runs in one of the following modes. In each of these modes, the control device sets the ventilation system to a configured level of ventilation.

- AWAY mode: Intended for use when the building is unoccupied for longer periods.
- HOME mode: Intended for normal use when the building is occupied.
- Temporary HIGH mode: Intended for use when a higher ventilation demand is temporarily required.
- Temporary mode: Intended for temporary use together with a fireplace.

The desired duration time for temporary modes can be set in the Flexit GO App.

#### 4.3 Visual signals

	Status LED	
<b>Startup</b>		
Power up	Orange	1 flash
Status		
OK	Green	
Low battery	Orange	1 flash
<b>Interaction response</b>		
Mode changed	Green	1 flash
Binding succeeded		2 flashes
Communication error	Red	1 flash

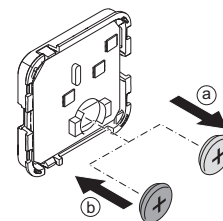
### 5 Operation

- 1 Press the required button.
- The device shows the result on the status LED.

### 6 Replacing the battery

(See section 3 for more visual instructions)

- 1 Remove the buttons from the unit.
- 2 Loosen the clips and separate the unit from the mounting plate.
- 3 Replacing the battery
  - a Remove the old battery.
  - b Place the new battery. The LED shortly shows orange.
- 4 Place the device onto the mounting plate.
- 5 Place the buttons.



### 7 Technical data

#### 7.1 Dimensions

Overall dimensions (h x w x d): 84 x 84 x 15 mm  
Weight: ± 125g

#### 7.2 Ambient conditions

Operating Temperature Range: 0 to 40 °C  
Shipping & Storage Temperature Range: -20 to 55°C  
Relative Humidity: 0 - 90%, non-condensing  
Ingress protection (IEC60529): IP30

#### 7.3 Battery specification

Type: CR2032

#### 7.4 Wireless connection specifications

Communication frequency: 868.3 MHz  
Output power: at least 0 dBm.  
You are not allowed to use the device outside of Europe.

Our products are subject to continuous development and we therefore reserve the right to make changes. We also disclaim liability for any printing errors that may occur.